

## O tej broszurze

Niniejsza broszura powstała z myślą o pacjentach, aby umożliwić im lepsze zrozumienie immunoonkologii. Terapie immunoonkologiczne stanowią nowy typ leczenia nowotworów, w którym do walki z rakiem wykorzystuje się **układ odpornościowy**.

Dokument ten został opracowany przez **European Expert Group on Immuno-Oncology [Europejską Grupę Ekspertów ds. Immunoonkologii]**, niezależną sieć obejmującą organizacje pacjentów, specjalistów-onkologów, badaczy i decydentów z całej Europy. Celem Grupy jest zapewnienie jak najszerszej dostępności tych nowych metod leczenia dla pacjentów onkologicznych.

Aby uzyskać więcej informacji, proszę skontaktować się z Mihaelą Militaru [mihaela.militaru@ecpc.org](mailto:mihaela.militaru@ecpc.org).

\* **Do członków European Expert Group on Immuno-Oncology należą:**

Francesco de Lorenzo (European Cancer Patient Coalition); Philippe de Backer, deputowany Parlamentu Europejskiego; Cristian Silviu Busoi, deputowany Parlamentu Europejskiego; Cedrik M. Britten (Association for Cancer Immunotherapy [Stowarzyszenie Immunoterapii Onkologicznej]); Marc van den Bulcke (Institute of Public Health [Instytut Zdrowia Publicznego], Belgia); Szymon Chrostowski (Let's Win Health Foundation [Fundacja „Wygrajmy Zdrowie”], Polska); Edith Frenoy, European Federation of Pharmaceutical Industries and Associations (EFPIA); Christoph Huber (Association for Cancer Immunotherapy); Burçak Karaca (Turkish Immuno-Oncology Society [Tureckie Towarzystwo Immunoonkologiczne]); James Larkin (Royal Marsden Hospital [szpital Royal Marsden], Wielka Brytania); Cilia Linssen (Lung Cancer Europe [Europejskie Stowarzyszenie ds. Raka Płuc]); Olivier Michielin (European Society for Medical Oncology [Europejskie Stowarzyszenie Onkologii Medycznej]); Mihaela Militaru (European Cancer Patient Coalition); Ingrid van den Neucker (European CanCer Organisation [Europejska Organizacja „CanCer”]); Francisco Ventura Ramos (Portuguese Institute of Oncology [Portugalski Instytut Onkologii], Lizbona).



The ROYAL MARSDEN  
NHS Foundation Trust



Zalecenia wymienionych ekspertów zostały zebrane i opracowane przez SHW Health Ltd. przy finansowym i organizacyjnym wsparciu Bristol-Myers Squibb w zakresie pokrycia kosztów, kompozycji układu i wydania tego dokumentu. Komentarze sponsora odnośnie dokumentu zostały uwzględnione, treść dokumentu stanowi jednak odzwierciedlenie opinii członków grupy ekspertów, którzy mieli pełną kontrolę redakcyjną.

## Dowiedz się więcej

W pierwszej kolejności pacjenci powinni zawsze omówić możliwość zastosowania terapii IMMUNOONKOLOGICZNEJ w odniesieniu do swojego konkretnego przypadku ze swoim onkologiem, zespołem opiekującym się pacjentem i lekarzem ogólnym.

**ECPC Immuno-Oncology Academy [Akademia Immunoonkologiczna Europejskiej Koalicji Pacjentów Onkologicznych]** - Jako wspólna inicjatywa ECPC i społeczności prowadzącej badania onkologiczne Immuno-Oncology Academy (IOA) stawia sobie za cel zapewnienie wiarygodnego źródła prostych informacji na temat immunoonkologii dla pacjentów i lekarzy ogólnych, aby szerzyć wiedzę o potencjale immunoonkologii i wspierać działania związane z tą dziedziną. Głównym rezultatem działań IOA będzie strona internetowa skierowana przede wszystkim do pacjentów, stworzona zgodnie z zasadami użyteczności i przejrzystości.

Zobacz [www.ecpc.org](http://www.ecpc.org)

**Cancer Research Institute [Instytut Badań nad Rakiem]:**

[www.cancerresearch.org/cancer-immunotherapy/what-is-cancer-immunotherapy](http://www.cancerresearch.org/cancer-immunotherapy/what-is-cancer-immunotherapy)

**Historie pacjentów – Odpowiedź na raka:** [www.theanswertocancer.org/](http://www.theanswertocancer.org/)

**Lista prowadzonych badań klinicznych -** [www.clinicaltrials.gov](http://www.clinicaltrials.gov)

**Immunoonkologia: nowy tryb leczenia nowotworów (Immuno-oncology: a new cancer treatment modality):** [www.youtube.com/watch?v=\\_HUo7kVhRRU](https://www.youtube.com/watch?v=_HUo7kVhRRU)

## Bibliografia

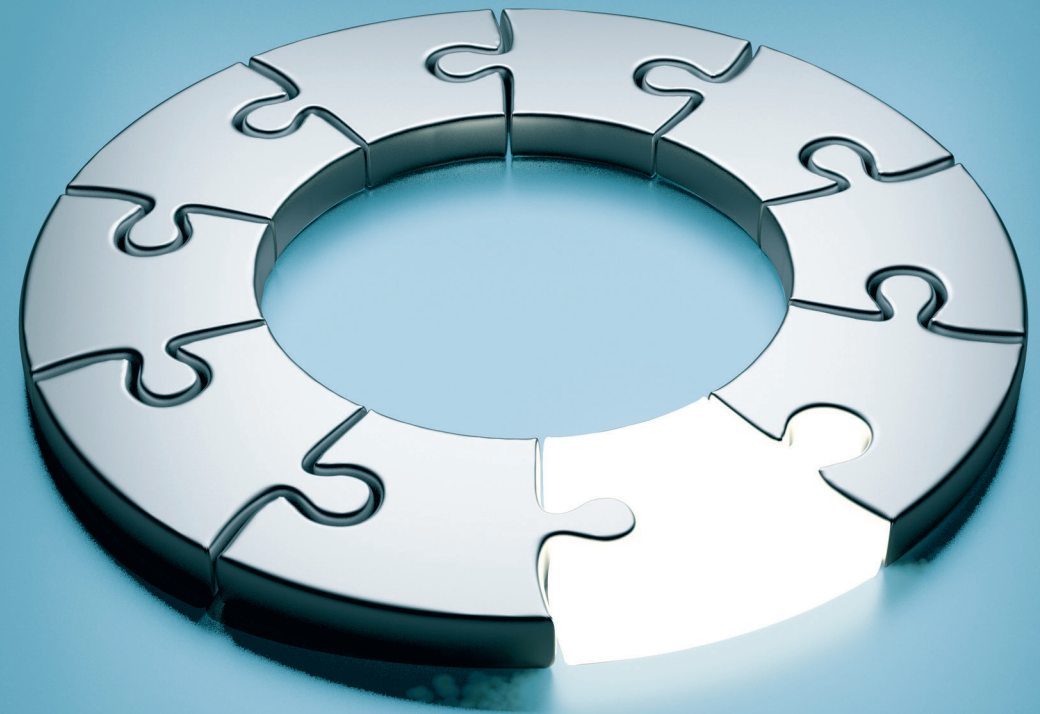
- 1 Hodi FS, et al. Improved survival with ipilimumab in patients with metastatic melanoma. *N Engl J Med* 2010; 363:711-723.
- 2 Cancer Research Institute. What is cancer immunotherapy? 2014. <http://www.cancerresearch.org/cancer-immunotherapy/what-is-cancer-immunotherapy#sthash.b4NeQEhi.dpuf>
- 3 Kantoff PW, et al., IMPACT Study Investigators. Sipuleucel-T immunotherapy for castration-resistant prostate cancer. *N Engl J Med* 2010; 363:411-422.
- 4 Couzin-Frankel J. Cancer Immunotherapy. *Science* 2013; 343(20 Dec):1432-1433.
- 5 American Association for Cancer Research. AACR Cancer Progress Report 2013 *Making Research Count for Patients: A Continual Pursuit* 2014.
- 6 Immunooncology: a new cancer treatment modality. Video address by Professor Rolf Stahel, president of the European Society for Medical Oncology on the occasion of the European Parliament workshop on immuno-oncology, 5 December 2013. 5-12-2013. [https://www.youtube.com/watch?v=\\_HUo7kVhRRU](https://www.youtube.com/watch?v=_HUo7kVhRRU)

ONCHQ14NP09943-01 – Expiration : Nov 2016



# Czym jest immunoonkologia?

## Przewodnik dla pacjentów



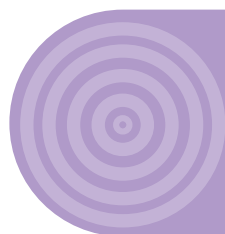
## Jaki jest cel wydania tej broszury?

Od kilku dziesięcioleci naukowcy na całym świecie badają rolę, jaką **układ odpornościowy** może odegrać w zwalczaniu nowotworów.

Jednak niedawno stwierdzono, że **terapię immunoonkologiczną** zapewniają trwałe korzyści pacjentom onkologicznym, dla których wcześniej dostępnych było niewiele opcji leczenia.<sup>1-3</sup> Tego rodzaju terapię stanowią przełom<sup>4</sup> w leczeniu pacjentów z nowotworami; są też potencjalnym źródłem rewolucji w metodach leczenia osób cierpiących na wiele rodzajów raka.<sup>5</sup>

Ta broszura ma pomóc pacjentom w zrozumieniu, czym są te nowe terapie i czym różnią się od stosowanych obecnie metod leczenia oraz jaką rolę odegrają w nadchodzących latach.

## Czym jest immunoonkologia?



W terapii immunoonkologicznej<sup>a</sup> stosuje się leki, które mobilizują układ odpornościowy organizmu do walki z rakiem.

**Układ odpornościowy** to naturalny mechanizm obronny organizmu. Obejmuje zespół narządów, komórek i specjalnych cząsteczek, które chronią nas przed infekcjami, nowotworami i innymi chorobami. Jeżeli do organizmu przedostanie się inny (obcy) organizm, na przykład bakteria, układ immunologiczny wykrywa go i atakuje, uniemożliwiając wyrządzenie szkód. Ten proces zwany jest reakcją immunologiczną.

Układ odpornościowy może atakować komórki nowotworowe, jeżeli potrafi je rozpoznać. Niestety, komórki rakowe mają tendencję do „ukrywania się” czyli upodabniania do zdrowych komórek organizmu, więc układ odpornościowy nie zawsze uznaje je za niebezpieczne. Ponadto, podobnie jak wirusy, mogą one zmieniać się na przestrzeni czasu (mutować), unikając tym samym działania reakcji immunologicznej. Naturalna **odpowiedź immunologiczna** w stosunku do komórek nowotworowych, często nie jest wystarczająco silna, aby układ odpornościowy mógł je w ten sposób zwalczyć.

**Terapie immunoonkologiczne** aktywują układ odpornościowy, powodując, że staje się zdolny do rozpoznawania komórek nowotworowych i niszczenia ich.

## Co nowego wnoszą terapie immunoonkologiczne?

Są one ukierunkowane na **układ odpornościowy** organizmu, a nie na sam nowotwór;

Pozwalają układowi odpornościowemu na selektywne **rozpoznanie i atakowanie komórek nowotworowych**;

Tworzą **długotrwałą pamięć w układzie odpornościowym**, dzięki czemu może on stale adaptować się względem nowotworu na przestrzeni czasu i zapewnić trwałą, długoterminową odpowiedź na raka.

<sup>a</sup> Należy uwzględnić, że terapie immunoonkologiczne zaliczają się do szerszej kategorii określanej mianem immunoterapii.

## Długoterminowe przeżycie i dobra jakość życia dla pacjentów

Wnioski z badań klinicznych sugerują, że wpływ terapii immunoonkologicznych na komórki nowotworowe może **utrzymywać się przez długi czas**, ćwicząc układ odpornościowy w walce przeciw komórkom rakowym nawet po remisji.

Ta cecha terapii immunoonkologicznych po raz pierwszy stwarza szansę na długoterminowe przeżycie i dobrą jakość życia dla wielu pacjentów, dla których wcześniej prognozy były bardzo niekorzystne.<sup>1-3</sup>

Co więcej, skutki uboczne związane z terapią immunoonkologiczną są stosunkowo łatwe do opanowania w porównaniu z wieloma innymi metodami leczenia raka.

Terapie immunoonkologiczne mogą więc mieć ogromny, pozytywny wpływ na zdolność pacjenta do powrotu do pracy i prowadzenie zdrowego, produktywnego życia.

## Na jaki rodzaj nowotworu działa ta terapia?

Terapie immunoonkologiczne działają na **wiele rodzajów raka**.

Terapie immunoonkologiczne stały się już dostępne dla pacjentów chorujących na zaawansowanego czerniaka<sup>1</sup> i raka prostaty.<sup>3</sup> Prowadzone są badania nad skutecznością terapii w wypadku wielu innych rodzajów nowotworów, w tym tych najtrudniejszych do wyleczenia.<sup>2</sup>

## Jakie leki są dostępne dla pacjentów?

Aktualnie trwa proces rejestracji terapii immunologicznych, które mają zastosowanie w leczeniu pacjentów z takimi, zaawansowanymi nowotworami jak: czerniak<sup>1</sup>, rak płuca, jelita grubego, nerek, prostaty i innych.

Wiele innych terapii jest obecnie przedmiotem badań klinicznych i zostaną one udostępnione pacjentom na przestrzeni najbliższych kilku lat.

W każdym kraju Europy obowiązuje jednak inny system akceptowania refundacji innowacyjnych leków, w związku z czym w pewnych krajach terapie immunoonkologiczne mogą stać się dostępne wcześniej niż w innych.

## Co to oznacza dla mojego leczenia?

Oczekuje się, że w nadchodzących latach terapie immunoonkologiczne staną się istotnym elementem leczenia nowotworów - wraz z zabiegami chirurgicznymi, radioterapią, chemioterapią i terapią celowaną z wykorzystaniem przeciwciał (przeciwciał monoklonalnych).<sup>6</sup>

Immunoonkologia jako nauka nadal jednak się rozwija, a wiele pytań wciąż pozostaje bez odpowiedzi. Przykładowo, terapie immunoonkologiczne są skuteczne u jednych pacjentów, a u innych nie przynoszą oczekiwanych rezultatów. Dlatego prowadzonych jest wiele badań mających na celu wyjaśnienie przyczyn sprawiających, że dany pacjent odpowiada na określone leczenie immunoonkologiczne.

W poszukiwaniu aktualnych informacji dotyczących terapii immunoonkologicznych niezwykle ważne jest zaangażowanie obu stron: specjalistów – onkologów oraz samych pacjentów. Stwarza to bowiem możliwość dialogu pacjent – lekarz lub pacjent – zespół lekarski, co ułatwia podjęcie decyzji dotyczącej doboru odpowiedniego leczenia.